

[快速入门](#)[离线快速流程](#)

离线快速流程

PowerWriter 支持离线烧录目标芯片，自动化机台控制，在使用离线操作之前，必须确保：

- 完成阅读 [PowerWriter软件安装](#) 章节内容，正确安装PowerWriter 软件。
- 完成阅读 [PowerWriter 信号定义](#) 章节内容，知晓PowerWriter的信号定义，包括机台信号。
- 完成阅读 [在线连接芯片](#)，章节内容，知晓PowerWriter 硬件和目标芯片的连接方法。

请注意！

本节内容为离线操作的快速流程，不包含高阶的操作方法，如需要详细的配置方法，参考 [PowerWriter 用户手册](#) 来详细了解PowerWriter 提供的所有特性功能。

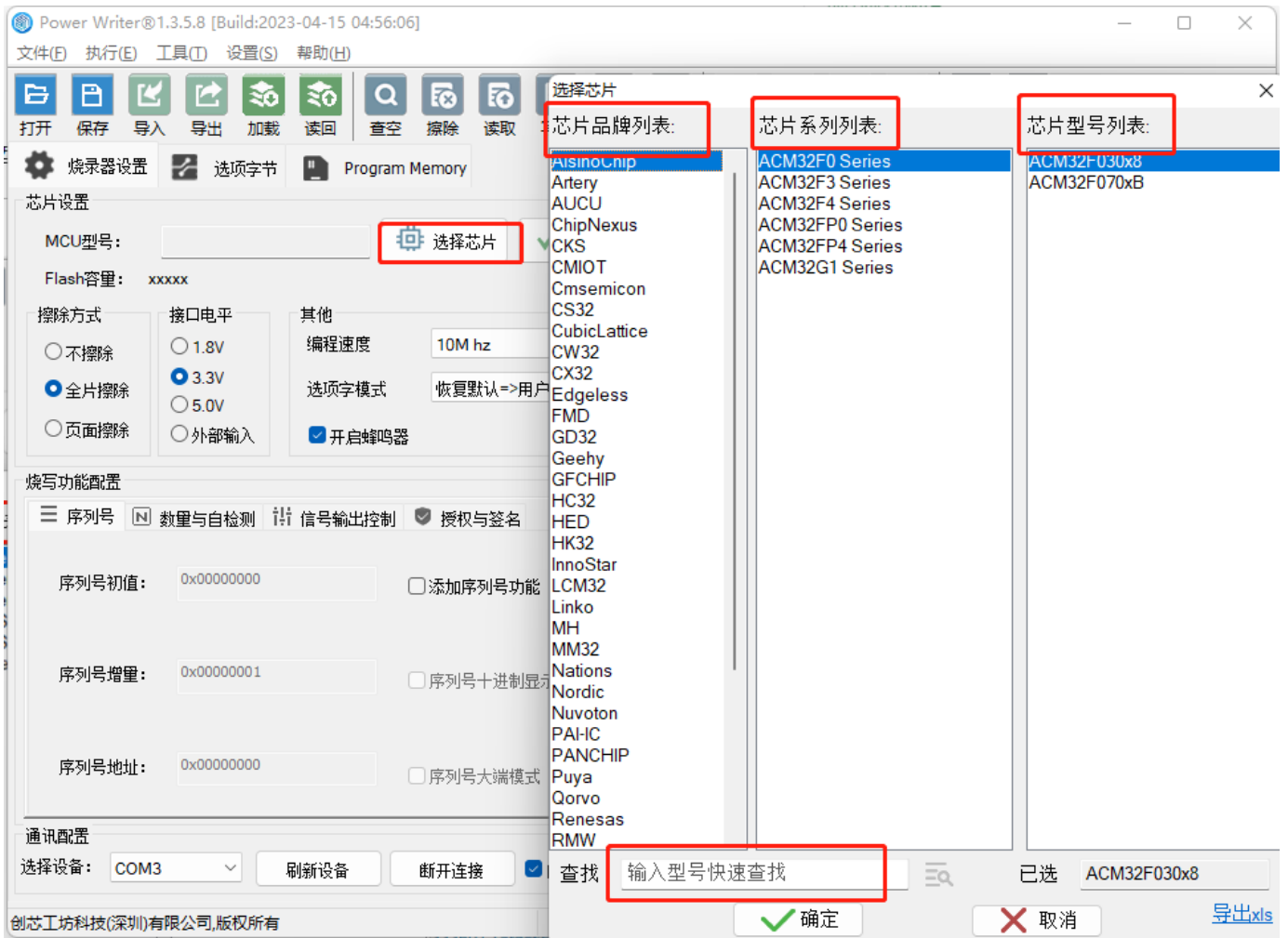
连接PowerWriter硬件和PowerWriter软件

参考 [PowerWriter 客户端连接](#) 连接PowerWriter 硬件和 PowerWriter 软件，正常如下：



选择匹配的芯片

通过烧录器设置页面，选择芯片按钮，选择匹配的芯片型号，也可通过弹出界面左下方进行芯片型号的查询，如下图所示：



提示

如果当前目标芯片有连接，日志栏可看到提示信息。

调整参数(非必须)

选择芯片之后，可以适当的调整烧录参数，比如：

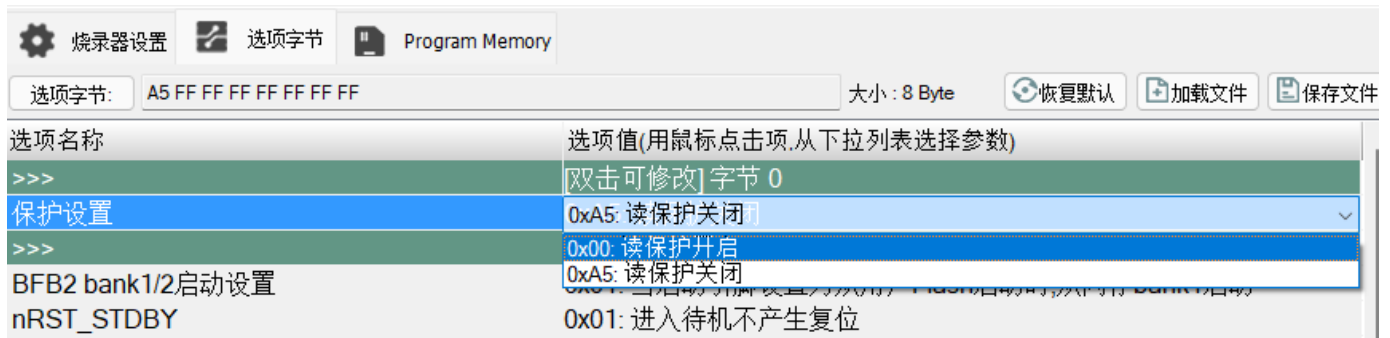
- 擦除方式，默认为全片擦除。
- 接口电平，默认为3.3V。
- 编程速度，默认为10Mhz。
- 选项字节，默认为 **恢复默认 => 用户设定**。
- 蜂鸣器，默认开启。

注意

默认参数在绝大多数情况下都可以良好的运行，可以根据自身生产环境，项目差异进行适当调整，如有疑问，请参考 [PowerWriter 用户手册](#)。

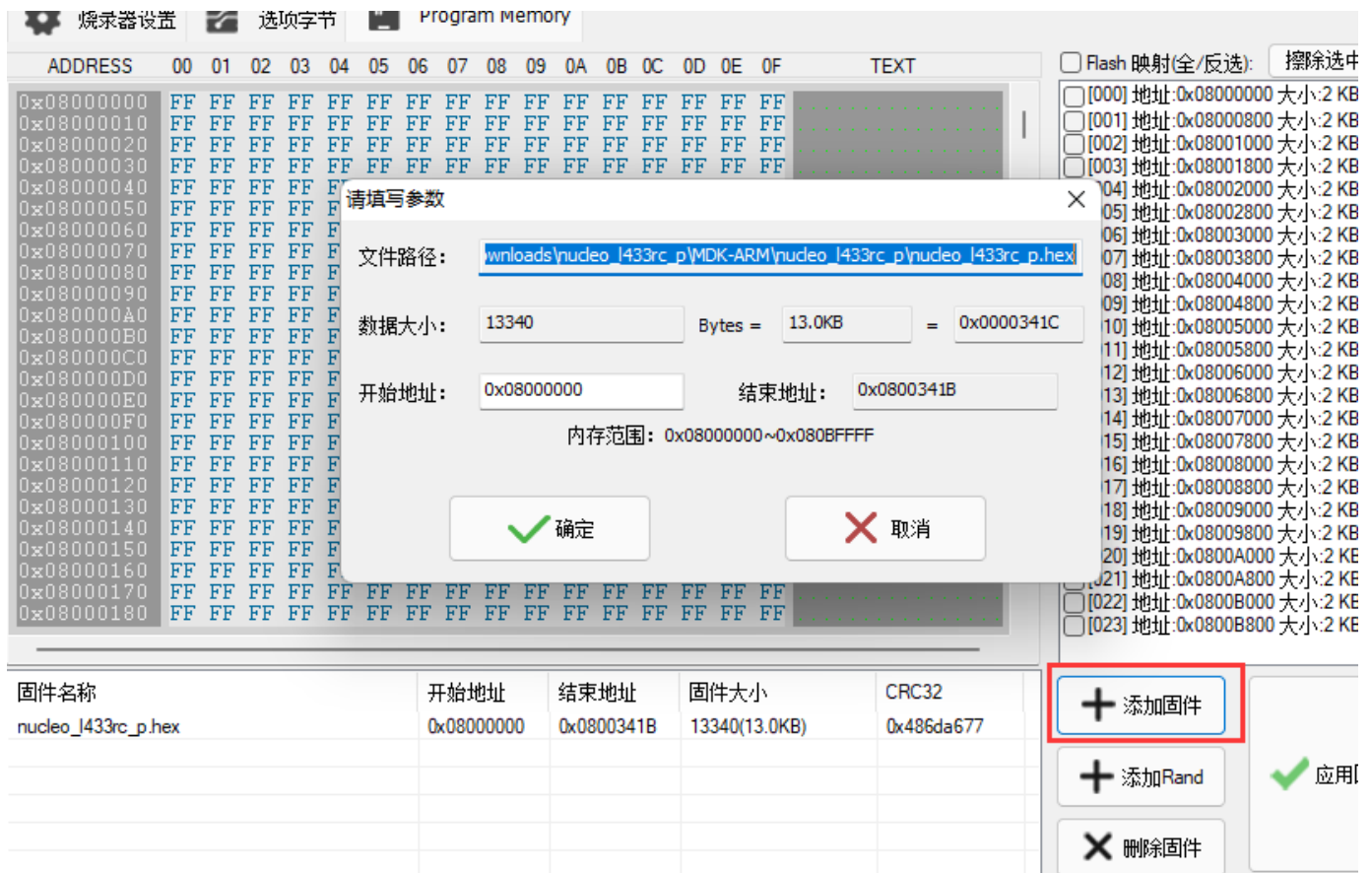
开启读保护(建议)

离线生产时，建议在选项字节中将读保护功能开启，如下所示：




添加项目固件数据

在Program Memory 标签页中，点击添加固件按钮，添加固件数据，添加完成后点击应用按钮，如下所示：



最后一步，加载到PowerWriter

完成所有的设置，数据的添加之后，通过菜单中的**保存并离线加载**按钮 或者工具栏的  按钮将项目保存到磁盘，并加载到PowerWriter硬件，接上目标芯片，按PowerWriter 硬件上的按钮

即可离线烧写。

操作示范

⚠ 注意

离线烧录时，请断开PowerWriter 软件和PowerWriter 硬件的连接。

💡 提示

[下载本页PDF文件](#)

[编辑本页](#)